

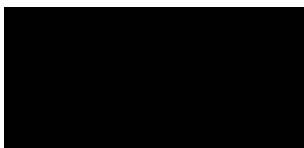
Warszawa, 2021-07-14

Prowadzący instalację:

P4 Sp. z o. o.
ul. Wynalazek 1
02 – 677 Warszawa

Adres do korespondencji:

P4 Sp. z o. o.
ul. Wynalazek 1,
02-677 Warszawa

Sprawę prowadzi:**Urząd Miasta Płocka****Wydział Gospodarki Komunalnej i Ochrony Środowiska****dotyczy stacji bazowej telefonii komórkowej operatora P4 Sp. z o. o. PLO3316 A**

Na podstawie art. 152 ust. 6 ust. 1 lit c) ustawy z dnia 27 kwietnia 2001 r. Prawo ochrony środowiska (t.j. Dz. U. z 2020 r. poz. 1219 z późn. zm.) zwanej dalej w skrócie POŚ a także zgodnie z wymogami Rozporządzenie Ministra Środowiska z dnia 2 lipca 2010 r. w sprawie rodzajów instalacji, których eksploatacja wymaga zgłoszenia (t.j. Dz. U. z 2019 r. poz. 1510)

P4 Sp. z o. o. z siedzibą w Warszawie przedkłada organowi właściwemu do przyjęcia zgłoszenia informacje o zmianie w zakresie danych lub informacji, o których mowa w art. 152 ust. 2 POŚ dotyczących instalacji wytwarzających pole elektromagnetyczne:

09-400 Płock, Jachowicza 49, gm. Płock, pow. Płock

P4 sp. z o.o. przedkłada informację o zmianach w instalacji z wykorzystaniem formularza będącego załącznikiem do Rozporządzenia Ministra Środowiska z dnia 2 lipca 2010 r. w sprawie zgłoszenia instalacji wytwarzających pola elektromagnetyczne (Dz. U. Nr 130, poz. 879), które utraciło moc (obowiązywało do dnia 1 stycznia 2021 roku), podkreślając, iż czyni to, pomimo brak obowiązku, aby zakres zmian był czytelny dla organu.

Załączniki:

- 1) formularz aktualizacyjny instalacji;
- 2) odpis dokumentu pełnomocnictwa wraz potwierdzeniem uiszczenia opłaty skarbowej od jego złożenia.

AKTUALIZACJA DANYCH INSTALACJI PO WPROWADZENIU ZMIANY NIEISTOTNEJ**I. Wypełnia podmiot prowadzący instalację dokonujący jej zgłoszenia**

1. Nazwa i adres organu ochrony środowiska właściwego do przyjęcia zgłoszenia

*Urząd Miasta Płocka
Wydział Gospodarki Komunalnej i Ochrony Środowiska
ul. Stary Rynek 1
09-400 Płock*

2. Nazwa instalacji zgodna z nazewnictwem stosowanym przez prowadzącego instalację

PLO3316_A (zgłoszenie nr 6)

3. Określenie nazw jednostek terytorialnych (gmin, powiatów i województw), na których terenie znajduje się instalacja, wraz z podaniem symboli NTS jednostek terytorialnych, na których terenie znajduje się instalacja.

woj. MAZOWIECKIE 2.1.14 (TERYT: 14) (KTS: 10071400000000), pow. Płock 4.1.14.25.62 (TERYT: 1462) (KTS: 10071427062000), gm. Płock 5.1.14.25.62.01.1 (TERYT: 1462011) (KTS: 10071427062011)

4. Oznaczenie prowadzącego instalację, jego adres zamieszkania lub siedziby

P4 Sp. z o.o., ul Wynałazek 1, 02-677 Warszawa

5. Adres zakładu, na którego terenie prowadzona jest eksploatacja instalacji

09-400 Płock, Jachowicza 49, gm. Płock, pow. Płock

6. Rodzaj instalacji zgodnie z załącznikiem nr 2 rozporządzenia Ministra Środowiska z dnia 2 lipca 2010r. w sprawie zgłoszenia instalacji wytwarzających pola elektromagnetyczne (Dz. U. nr 130, poz. 879).

Instalacja radiokomunikacyjna, której moc promieniowana izotropowo wynosi nie mniej niż 15W, emitująca pola elektromagnetyczne o częstotliwościach od 30 kHz do 300 GHz.

7. Rodzaj i zakres prowadzonej działalności, w tym wielkość produkcji lub wielkość świadczonych usług.

Usługi telekomunikacyjne bez prowadzenia produkcji. Wielkość świadczonych usług: usługi telekomunikacyjne dla ilości do 2000 użytkowników jednocześnie.

8. Czas funkcjonowania instalacji (dni tygodnia i godziny)

Wszystkie dni tygodnia, 24 godziny na dobę.

9. Emisja pola elektromagnetycznego o równoważnych mocach promieniowanych izotropowo (EIRP) poszczególnych anten:

*Antena Sektorowa 11_DL: 8022W
Antena Sektorowa 12_GHNT: 9992W
Antena Sektorowa 13_HV: 5754W
Antena Sektorowa 21_L: 8022W
Antena Sektorowa 22_GHNT: 9992W
Antena Sektorowa 23_HV: 6201W
Antena Sektorowa 31_L: 8022W
Antena Sektorowa 32_GHNT: 9992W
Antena Sektorowa 33_HV: 6201W
Antena Sektorowa 41_DL: 8583W
Antena Sektorowa 42_HNT: 9940W
Antena Sektorowa 43_HV: 5754W
Radiolinia RL1: 1413W
Radiolinia RL2: 1413W*

10. Opis stosowanych metod ograniczenia emisji

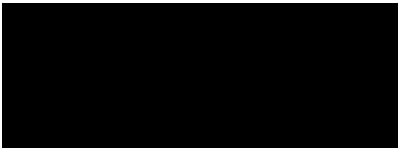
Instalacja ogranicza wielkość emisji w sposób automatyczny do wartości nie większych niż niezbędne do zapewnienia obsługi użytkowników sieci. Metoda zgodna z zasadą działania systemu telefonii komórkowej określona odpowiednimi normami.

11. Informacja czy stopień ograniczenia wielkości emisji jest zgodny z obowiązującymi przepisami

Konstrukcja stacji ogranicza wielkość emisji, tak że obowiązujące przepisy i normy dotyczące pól elektromagnetycznych są zachowane.

12. Szczegółowe dane odpowiednio do rodzaju instalacji zgodnie z wymaganiami określonymi w załączniku 2 do rozporządzenia, które utraciło moc dnia 1 stycznia 2021 roku.	
LP 1.	<p>Współrzędne geograficzne anten instalacji:</p> <p><i>Antena Sektorowa 11_DL: (19°41'30.0"E,52°32'57.6"N)</i> <i>Antena Sektorowa 12_GHNT: (19°41'30.0"E,52°32'57.6"N)</i> <i>Antena Sektorowa 13_HV: (19°41'30.0"E,52°32'57.6"N)</i> <i>Antena Sektorowa 21_L: (19°41'29.6"E,52°32'56.7"N)</i> <i>Antena Sektorowa 22_GHNT: (19°41'29.6"E,52°32'56.7"N)</i> <i>Antena Sektorowa 23_HV: (19°41'29.6"E,52°32'56.7"N)</i> <i>Antena Sektorowa 31_L: (19°41'29.3"E,52°32'57.5"N)</i> <i>Antena Sektorowa 32_GHNT: (19°41'29.3"E,52°32'57.5"N)</i> <i>Antena Sektorowa 33_HV: (19°41'29.3"E,52°32'57.5"N)</i> <i>Antena Sektorowa 41_DL: (19°41'30.0"E,52°32'57.6"N)</i> <i>Antena Sektorowa 42_HNT: (19°41'30.0"E,52°32'57.6"N)</i> <i>Antena Sektorowa 43_HV: (19°41'30.0"E,52°32'57.6"N)</i> <i>Radiolinia RL1: (19°41'29.5"E,52°32'57.2"N)</i> <i>Radiolinia RL2: (19°41'29.5"E,52°32'57.2"N)</i></p>
LP 2.	<p>Częstotliwość pracy instalacji: 800MHz,900MHz,1800MHz,2100MHz,2600MHz,80GHz</p>
LP 3.	<p>Wysokość środków elektrycznych anten nad poziomem terenu:</p> <p><i>Antena Sektorowa 11_DL: 31,30m</i> <i>Antena Sektorowa 12_GHNT: 31,00m</i> <i>Antena Sektorowa 13_HV: 30,90m</i> <i>Antena Sektorowa 21_L: 31,30m</i> <i>Antena Sektorowa 22_GHNT: 31,00m</i> <i>Antena Sektorowa 23_HV: 30,90m</i> <i>Antena Sektorowa 31_L: 31,30m</i> <i>Antena Sektorowa 32_GHNT: 31,00m</i> <i>Antena Sektorowa 33_HV: 30,90m</i> <i>Antena Sektorowa 41_DL: 31,30m</i> <i>Antena Sektorowa 42_HNT: 31,00m</i> <i>Antena Sektorowa 43_HV: 30,90m</i> <i>Radiolinia RL1: 30,25m</i> <i>Radiolinia RL2: 31,65m</i></p>
LP 4.	<p>Emisja pola elektromagnetycznego o równoważnych mocach promieniowanych izotropowo (EIRP) poszczególnych anten:</p> <p><i>Antena Sektorowa 11_DL: 8022W</i> <i>Antena Sektorowa 12_GHNT: 9992W</i> <i>Antena Sektorowa 13_HV: 5754W</i> <i>Antena Sektorowa 21_L: 8022W</i> <i>Antena Sektorowa 22_GHNT: 9992W</i> <i>Antena Sektorowa 23_HV: 6201W</i> <i>Antena Sektorowa 31_L: 8022W</i> <i>Antena Sektorowa 32_GHNT: 9992W</i> <i>Antena Sektorowa 33_HV: 6201W</i> <i>Antena Sektorowa 41_DL: 8583W</i> <i>Antena Sektorowa 42_HNT: 9940W</i> <i>Antena Sektorowa 43_HV: 5754W</i></p>

	<p>Radiolinia RL1: 1413W Radiolinia RL2: 1413W</p>
LP 5.	<p>Zakresy azymutów i katów pochylenia osi głównych wiązek promieniowania poszczególnych anten Instalacji:</p> <p>Antena Sektorowa 11_DL: azymut 65°, pochylenie 0-4° (1800MHz), pochylenie 0-4° (2100MHz) Antena Sektorowa 12_GHNT: azymut 65°, pochylenie 0-4° (900MHz), pochylenie 0-4° (1800MHz), pochylenie 0-4° (2100MHz) Antena Sektorowa 13_HV: azymut 65°, pochylenie 0-4° (800MHz), pochylenie 2-4° (2600MHz) Antena Sektorowa 21_L: azymut 155°, pochylenie 0-8° (1800MHz), pochylenie 0-8° (2100MHz) Antena Sektorowa 22_GHNT: azymut 155°, pochylenie 0-8° (900MHz), pochylenie 0-6° (1800MHz), pochylenie 0-6° (2100MHz) Antena Sektorowa 23_HV: azymut 155°, pochylenie 0-8° (800MHz), pochylenie 2-8° (2600MHz) Antena Sektorowa 31_L: azymut 245°, pochylenie 0-6° (1800MHz), pochylenie 0-6° (2100MHz) Antena Sektorowa 32_GHNT: azymut 245°, pochylenie 0-6° (900MHz), pochylenie 0-6° (1800MHz), pochylenie 0-6° (2100MHz) Antena Sektorowa 33_HV: azymut 245°, pochylenie 0-6° (800MHz), pochylenie 2-6° (2600MHz) Antena Sektorowa 41_DL: azymut 341°, pochylenie 0-8° (1800MHz), pochylenie 0-8° (2100MHz) Antena Sektorowa 42_HNT: azymut 341°, pochylenie 0-8° (900MHz), pochylenie 0-6° (1800MHz), pochylenie 0-6° (2100MHz) Antena Sektorowa 43_HV: azymut 341°, pochylenie 0-8° (800MHz), pochylenie 2-8° (2600MHz) Radiolinia RL1: azymut 9° +/-30°, pochylenie 0° Radiolinia RL2: azymut 294° +/-30°, pochylenie 0°</p>
LP 6.	<p>Dla anteny Antena Sektorowa 11_DL miejsca dostępne dla ludności nie znajdują się w określonej we wskazanym poniżej rozporządzeniu odległości od środka elektrycznego anteny w osi jej głównej wiązki promieniowania, Dla anteny Antena Sektorowa 12_GHNT miejsca dostępne dla ludności nie znajdują się w określonej we wskazanym poniżej rozporządzeniu odległości od środka elektrycznego anteny w osi jej głównej wiązki promieniowania, Dla anteny Antena Sektorowa 13_HV miejsca dostępne dla ludności nie znajdują się w określonej we wskazanym poniżej rozporządzeniu odległości od środka elektrycznego anteny w osi jej głównej wiązki promieniowania, Dla anteny Antena Sektorowa 21_L miejsca dostępne dla ludności nie znajdują się w określonej we wskazanym poniżej rozporządzeniu odległości od środka elektrycznego anteny w osi jej głównej wiązki promieniowania, Dla anteny Antena Sektorowa 22_GHNT miejsca dostępne dla ludności nie znajdują się w określonej we wskazanym poniżej rozporządzeniu odległości od środka elektrycznego anteny w osi jej głównej wiązki promieniowania, Dla anteny Antena Sektorowa 23_HV miejsca dostępne dla ludności nie znajdują się w określonej we wskazanym poniżej rozporządzeniu odległości od środka elektrycznego anteny w osi jej głównej wiązki promieniowania, Dla anteny Antena Sektorowa 31_L miejsca dostępne dla ludności nie znajdują się w określonej we wskazanym poniżej rozporządzeniu odległości od środka elektrycznego anteny w osi jej głównej wiązki promieniowania, Dla anteny Antena Sektorowa 32_GHNT miejsca dostępne dla ludności nie znajdują się w określonej we wskazanym poniżej rozporządzeniu odległości od środka elektrycznego anteny w osi jej głównej wiązki promieniowania, Dla anteny Antena Sektorowa 33_HV miejsca dostępne dla ludności nie znajdują się w określonej we wskazanym poniżej rozporządzeniu odległości od środka elektrycznego anteny w osi jej głównej wiązki promieniowania, Dla anteny Antena Sektorowa 41_DL miejsca dostępne dla ludności nie znajdują się w określonej we</p>

	<p>wskazany poniżej rozporządzeniu odległości od środka elektrycznego anteny w osi jej głównej wiązki promieniowania, Dla anteny Antena Sektorowa 42_HNT miejsca dostępne dla ludności nie znajdują się w określonej we wskazanym poniżej rozporządzeniu odległości od środka elektrycznego anteny w osi jej głównej wiązki promieniowania, Dla anteny Antena Sektorowa 43_HV miejsca dostępne dla ludności nie znajdują się w określonej we wskazanym poniżej rozporządzeniu odległości od środka elektrycznego anteny w osi jej głównej wiązki promieniowania, a zatem, zgodnie z przepisami wydanymi na podstawie art. 60 ustawy z dnia 3 października 2008r. o udostępnianiu informacji o środowisku i jego ochronie, udziale społeczeństwa w ochronie środowiska oraz o ocenach oddziaływania na środowisko, tj. Rozporządzeniem Rady Ministrów z dnia 10 września 2019 r. w sprawie przedsięwzięć mogących znacząco oddziaływać na środowisko (Dz.U. 2019 poz. 1839), przedmiotowa instalacja nie jest kwalifikowana jako przedsięwzięcie mogące zawsze bądź mogące potencjalnie znacząco oddziaływać na środowisko.</p>
LP 7.	Sprawozdanie z wykonanych pomiarów poziomów pól elektromagnetycznych, o których mowa w art. 122a ust. 1 pkt 1) Prawa ochrony środowiska – jako załącznik.
13. Miejsowość, data: Warszawa, 2021-07-14	
Imię i nazwisko osoby reprezentującej prowadzącego instalację:	
Podpis:	
	
II. Wypełnia organ ochrony środowiska przyjmujący zgłoszenie	
Data zarejestrowania zgłoszenia	Numer zgłoszenia

SPRAWOZDANIE NR OSR/0068/06/2021

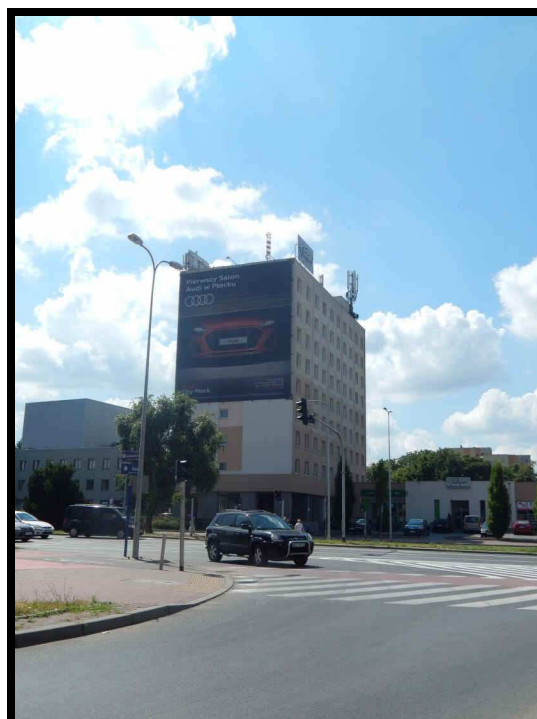
Z SZEROKOPASMOWYCH POMIARÓW PÓL

ELEKTROMAGNETYCZNYCH

PRZEPROWADZONYCH DLA CELÓW OCHRONY ŚRODOWISKA

Badany obiekt instalacja radiokomunikacyjna P4 Sp. z o. o.
„PLO3316A”

- Płock, ul. Stanisława Jachowicza 49 -



Zleceniodawca P4 Sp. z o. o.
ul. Wynalazek 1
02 - 677 Warszawa

Data pomiarów: 06.07.2021 r.

Egzemplarz nr 5/5

Lipiec 2021

SPIS TREŚCI

1. INFORMACJE OGÓLNE.....	3
2. WARUNKI WYKONANIA POMIARÓW.....	3
2.1. Parametry badanych źródeł.....	4
2.2. Inne źródła pola-EM mogące mieć wpływ na wyniki pomiarów.....	6
2.3. Data i warunki środowiskowe.....	6
2.4. Opis zestawu pomiarowego.....	6
2.5. Metodyka wykonywania pomiarów.....	7
3. WYNIKI POMIARÓW.....	8
4. OCENA WYNIKÓW POMIARU PÓL.....	9
4.1. Wnioski.....	10
5. OCENA ZGODNOŚCI.....	10
6. WYKAZ NORM I PRZEPISÓW.....	10
7. SPIS ZAŁĄCZNIKÓW.....	11

1. INFORMACJE OGÓLNE

Atomik Laboratorium Badawcze przeprowadziło badanie i opracowało sprawozdanie zgodnie z procedurą odpowiadającą wymaganiom normy PN-EN ISO/IEC 17025:2018-02.

Niniejsze opracowanie dotyczy pomiarów natężenia pola elektrycznego, które zostały wykonane dla celów ochrony środowiska.

Celem badania jest sprawdzenie, czy w miejscach dostępnych dla ludzi nie zostały przekroczone dopuszczalne poziomy promieniowania elektromagnetycznego określone w przepisach oraz ewentualne wyznaczenie obszarów o przekroczonych wartościach dopuszczalnych.

W opracowaniu wykorzystano przedstawione przez zleceniodawcę ogólne dane techniczne badanej instalacji oraz szczegółowe informacje dotyczące parametrów jej pracy.

2. WARUNKI WYKONANIA POMIARÓW

Podstawą wykonania pomiarów jest zlecenie na wykonanie pomiarów natężenia pola elektrycznego dla celów ochrony środowiska przy instalacji radiokomunikacyjnej zlokalizowanej w Płocku, ul. Stanisława Jachowicza 49 (załącznik nr 1).

Pomiary przeprowadził i obliczenia wykonał:
Łukasz Ignatowski
Atomik Laboratorium Badawcze

Zleceniodawca:
P4 Sp. z o. o.
ul. Wynalazek 1
02 - 677 Warszawa

Właściciel badanego obiektu:
P4 Sp. z o. o.
ul. Wynalazek 1
02 - 677 Warszawa

Imię i nazwisko oraz stanowisko osoby udzielającej informacji do sprawozdania:



Badanymi źródłami pola elektromagnetycznego są urządzenia nadawczo-odbiorcze instalacji radiokomunikacyjnej.

Anteny zainstalowane są na masztach posadowionych na dachu budynku, a urządzenia nadawczo - odbiorcze w ekranowanych obudowach na dachu oraz przy masztach. Pomiary zostały wykonane w czasie znamionowych warunków eksploatacyjnych instalacji radiokomunikacyjnej.

2.1. Parametry badanych źródeł

Zgodnie z otrzymaną od zleceniodawcy dokumentacją dla badanego obiektu w poniższych tabelach przedstawiono maksymalne parametry pracy urządzeń nadawczo-odbiorczych instalacji radiokomunikacyjnej.

Tabela 1. Parametry anten sektorowych*

Charakterystyka promieniowania		kierunkowa						
Rzeczywisty czas pracy [h/dobę]		24						
Rodzaj wytwarzanego pola		Stacjonarne						
L.p.	Wyszczególnienie	Sektor 1						
I.	Nadajnik stacji bazowej							
1	Typ/Producent	DBS / Huawei						
2	Częstotliwość (pasmo)	2600	800	2100	1800	900	2100	1800
3	Maksymalna moc nadawania na sektor [dBm]	49,03	46,02	48,44	48,44	44,77	48,44	48,44
II.	Obciążenie							
1	Typ anteny	ADU4518R11	80010771			742215		
2	Producent anteny	Huawei	Kathrein			Kathrein		
3	Liczba anten	1	1			1		
4	azymut[°]	65						
5	Zakres kątów pochylenia [°]**	2-4	0-4	0-4	0-4	0-4	0-4	0-4
6	Wysokość środka elektrycznego anteny [m n.p.t]	30,90		31,00			31,30	
7	Równoważna moc promieniowana izotropowo (EIRP) [W]	5754,0		9992,0			8022,0	

Charakterystyka promieniowania		kierunkowa						
Rzeczywisty czas pracy [h/dobę]		24						
Rodzaj wytwarzanego pola		Stacjonarne						
L.p.	Wyszczególnienie	Sektor 2						
I.	Nadajnik stacji bazowej							
1	Typ/Producent	DBS / Huawei						
2	Częstotliwość (pasmo)	2600	800	2100	1800	900	2100	1800
3	Maksymalna moc nadawania na sektor [dBm]	49,03	46,02	48,44	48,44	44,77	48,44	48,44
II.	Obciążenie							
1	Typ anteny	ADU4518R11	80010771			742215		
2	Producent anteny	Huawei	Kathrein			Kathrein		
3	Liczba anten	1	1			1		
4	azymut[°]	155						
5	Zakres kątów pochylenia [°]**	2-8	0-8	0-6	0-6	0-8	0-8	0-8
6	Wysokość środka elektrycznego anteny [m n.p.t]	30,90		31,00			31,30	
7	Równoważna moc promieniowana izotropowo (EIRP) [W]	6201,0		9992,0			8022,0	

Charakterystyka promieniowania		kierunkowa						
Rzeczywisty czas pracy [h/dobę]		24						
Rodzaj wytwarzanego pola		Stacjonarne						
L.p.	Wyszczególnienie	Sektor 3						
I. Nadajnik stacji bazowej								
1	Typ/Producent	DBS / Huawei						
2	Częstotliwość (pasmo)	2600	800	2100	1800	900	2100	1800
3	Maksymalna moc nadawania na sektor [dBm]	49,03	46,02	48,44	48,44	44,77	48,44	48,44
II. Obciążenie								
1	Typ anteny	ADU4518R11		80010771			742215	
2	Producent anteny	Huawei		Kathrein			Kathrein	
3	Liczba anten	1		1			1	
4	azymut[°]	245						
5	Zakres kątów pochylenia [°]**	2-6	0-6	0-6	0-6	0-6	0-6	0-6
6	Wysokość środka elektrycznego anteny [m n.p.t.]	30,90		31,00			31,30	
7	Równoważna moc promieniowana izotropowo (EIRP) [W]	6201,0		9992,0			8022,0	

Charakterystyka promieniowania		kierunkowa						
Rzeczywisty czas pracy [h/dobę]		24						
Rodzaj wytwarzanego pola		Stacjonarne						
L.p.	Wyszczególnienie	Sektor 4						
I. Nadajnik stacji bazowej								
1	Typ/Producent	DBS / Huawei						
2	Częstotliwość (pasmo)	2600	800	2100	1800	900	2100	1800
3	Maksymalna moc nadawania na sektor [dBm]	49,03	46,02	48,44	48,44	44,77	48,44	49,03
II. Obciążenie								
1	Typ anteny	ADU4518R11		80010771			742215	
2	Producent anteny	Huawei		Kathrein			Kathrein	
3	Liczba anten	1		1			1	
4	azymut[°]	341						
5	Zakres kątów pochylenia [°]**	2-8	0-8	0-6	0-6	0-8	0-8	0-8
6	Wysokość środka elektrycznego anteny [m n.p.t.]	30,90		31,00			31,30	
7	Równoważna moc promieniowana izotropowo (EIRP) [W]	5754,0		9940,0			8583,0	

* - dane uzyskane od klienta, za które laboratorium nie ponosi odpowiedzialności, mogące mieć wpływ na ważność wyników.

** - Zgodnie z informacją otrzymaną od Zleceniodawcy pomiary zostały wykonane przy ustawieniach pochylenia anten zgodnych z pkt. 13, ppkt 2 załącznika do rozporządzenia Ministra Klimatu z dnia 17 lutego 2020 roku.

Tabela 1a. Parametry anten radiolinii*

Charakterystyka promieniowania		kierunkowa					
Rzeczywisty czas pracy [h/dobę]		24					
Rodzaj wytwarzanego pola		stacjonarne					
L.p.	Linia radiowa			Antena			
	Typ / Producent	Częstotliwość pracy [GHz]	Moc wyjściowa [dBm]	Typ / Producent	Średnica anteny [m]	Azymut (°)	Wysokość zainstalowania n.p.t [m]
1	OPTIX RTN / Huawei	80	18	VHLP1-80 / Andrew	0,3	9	30,25
2	OPTIX RTN / Huawei	80	18	VHLP1-80 / Andrew	0,3	294	31,65

* - dane uzyskane od klienta, za które laboratorium nie ponosi odpowiedzialności, mogące mieć wpływ na ważność wyników.

2.2. Inne źródła pola-EM mogące mieć wpływ na wyniki pomiarów.

Tabela 1b. Inne źródła PEM

Lp.	Typ instalacji	Pasma pracy	Czy ma potencjalny wpływ na wyniki pomiarów (T/N)
1	Instalacja radiokomunikacyjna Plus /Aero 2	900/1800/2600 MHz	T

2.3. Data i warunki środowiskowe

Tabela 2. Warunki środowiskowe

Data pomiarów	Warunki środowiskowe		
06.07.2021	temperatura [°C]	wilgotność [%]	opady
Godz. (początek) 10:05	26,0	61,0	brak
10:35	26,5	60,0	
11:05	27,0	58,0	
11:35	27,5	56,0	
Godz. (koniec) 12:10	28,5	52,0	

2.4. Opis zestawu pomiarowego

Pomiary wykonano za pomocą miernika pól elektromagnetycznych NBM-520 firmy Narda Safety Test Solutions z zastosowaniem sond, których parametry techniczne podano w tabeli 3.

Tabela 3. Parametry sondy pomiarowej

Typ sondy pomiarowej	EF 6091
Zakres pomiaru natężenia pola elektrycznego / magnetycznego	0,9 - 340 [V/m]
Zakres pomiaru częstotliwości	0,08 - 90 [GHz]

Zestaw pomiarowy jest wzorcowany przez Laboratorium Wzorców i Metrologii Elektromagnetycznego Politechniki Wrocławskiej, które posiada akredytację PCA nr AP 078. Wzorcowanie zostało poświadczane świadectwem wzorcowania nr LWiMP/W/282/20.

Zestaw pomiarowy został poddany sprawdzeniu zgodnie z instrukcją IT-6.4/03 „Sprawdzenie miernika pól elektromagnetycznych”.

Wypożyczenie pomocnicze:

	Producent:	Model:	Sprawdzenie:
Termohigrometr:	AZ	AZ-8703	Zgodnie z instrukcją wewnętrzną IT-6.4/02
Dalmierz:	Leica	Disto A8	Zgodnie z instrukcją wewnętrzną IT-6.4/01
GPS:	Trimble	Pro XT	Zgodnie z wewnętrznymi wytycznymi laboratorium

2.5. Metodyka wykonywania pomiarów

Metodykę badania przyjęto zgodnie z Rozporządzeniem Ministra Klimatu z dnia 17.02.2020 r. w sprawie sposobów sprawdzania dotrzymania dopuszczalnych poziomów pól elektromagnetycznych w środowisku (Dz. U. z 2020 r., poz. 258).

Dopuszczalne poziomy pól elektromagnetycznych w środowisku określa Rozporządzenie Ministra Zdrowia z dnia 17 grudnia 2019 r. w sprawie dopuszczalnych poziomów pól elektromagnetycznych w środowisku (Dz. U. z 2019 r., poz. 2448).

Wynikiem pomiaru jest wartość uśredniona zgodnie z Rozporządzeniem Ministra Zdrowia z dnia 17 grudnia 2019 r. w sprawie dopuszczalnych poziomów pól elektromagnetycznych w środowisku (Dz. U. z 2019 r., poz. 2448). Jako wynik uśredniania dla danego pionu, przyjęto wartość maksymalną odczytaną podczas pomiaru chwilowego od wysokości 0,3 m do 2 m nad poziomem podłoża w danym pionie pomiarowym zgodnie z pkt. 11 Rozporządzenia Ministra Klimatu z dnia 17.02.2020 r. w sprawie sposobów sprawdzania dotrzymania dopuszczalnych poziomów pól elektromagnetycznych w środowisku (Dz. U. z 2020 r., poz. 258).

Pomiary wykonywane są zgodnie z przyjętą metodyką oraz wytycznymi zlecniodawcy i przeprowadzone w okolicy omawianej instalacji radiokomunikacyjnej. W szczególności w tych miejscach, w których, na podstawie uprzednio przeprowadzonych obliczeń, stwierdzono występowanie w danych zakresach częstotliwości pól elektromagnetycznych o poziomach zbliżonych do poziomów dopuszczalnych, określonych w przepisach. Na podstawie otrzymanej od zlecniodawcy dokumentacji, wyznaczono główne kierunki pomiarowe zgodnie z azymutami maksymalnych zasięgów anten. Pomiary zostały wykonane w odległościach nie mniejszych niż wynikające z Rozporządzenia Ministra Klimatu z dnia 17.02.2020 r. w sprawie sposobów sprawdzania dotrzymania dopuszczalnych poziomów pól elektromagnetycznych w środowisku (Dz. U. z 2020 r., poz. 258) oraz w dodatkowych pionach pomiarowych wynikających ze specyfiki obiektu, a także wskazanych przez zlecniodawcę (jeżeli dotyczy).

Uwaga: Zgodnie z Art. 31, ust. 2 ustawy z dnia 16.04.2020 r. o szczególnych instrumentach wsparcia w związku z rozprzestrzenieniem się wirusa SARS-CoV-2 (Dz. U. z 2020 r., poz. 695) „W przypadku wprowadzenia na część albo całym terytorium Rzeczypospolitej Polskiej stanu nadzwyczajnego, o którym mowa w art. 228 ust. 1 Konstytucji Rzeczypospolitej Polskiej z dnia 2 kwietnia 1997 r. (Dz. U. poz. 483, z 2001 r. poz. 319, z 2006 r. poz. 1471 oraz z 2009 r. poz. 946), lub stanu zagrożenia epidemicznego lub stanu epidemii, o których mowa w art. 46 ustawy z dnia 5 grudnia 2008 r. o zapobieganiu oraz zwalczaniu zakażeń i chorób zakaźnych u ludzi (Dz. U. z 2019 r. poz. 1239 i 1495 oraz z 2020 r. poz. 284, 322, 374 i 567), pomiarów, o których mowa w ust. 1, nie przeprowadza się w lokalach mieszkalnych oraz w lokalach użytkowych zlokalizowanych na terytorium objętym stanem nadzwyczajnym, stanem zagrożenia epidemicznego lub stanem epidemii.”

W związku z powyższym nie wykonano pomiarów w lokalach mieszkalnych i usługowych zlokalizowanych w sąsiedztwie badanej instalacji.

Wyniki pomiarów wraz z opisem pionów pomiarowych przedstawiono w tabeli 4a i 4b.

3. WYNIKI POMIARÓW

Pomiary zostały wykonane w czasie znamionowych warunków eksploatacyjnych instalacji radiokomunikacyjnej. Wyniki pomiarów przeprowadzonych w otoczeniu instalacji radiokomunikacyjnej wraz z opisem pionów/punktów pomiarowych przedstawiono w tabeli 4a i 4b.

Tabela 4a. Opis i lokalizacja pionów pomiarowych

Nr pionu	Opis pionu pomiarowego	Współrzędne Geograficzne					
		N			E		
		°	'	"	°	'	"
1	GKP - na azymucie anten sektorowych 65°	52	32	57,7	19	41	30,2
2	GKP - na azymucie anten sektorowych 65°	52	32	58,5	19	41	33,3
3	GKP - na azymucie anten sektorowych 65°	52	32	59,6	19	41	36,9
4	GKP - na azymucie anten sektorowych 65°	52	33	00,6	19	41	40,7
5	GKP - na azymucie anten sektorowych 65°	52	33	01,9	19	41	45,1
6	GKP - na azymucie anten sektorowych 155°	52	32	56,3	19	41	29,8
7	GKP - na azymucie anten sektorowych 155°	52	32	55,8	19	41	30,2
8	GKP - na azymucie anten sektorowych 155°	52	32	53,4	19	41	32,0
9	GKP - na azymucie anten sektorowych 155°	52	32	50,1	19	41	34,5
10	GKP - na azymucie anten sektorowych 155°	52	32	47,7	19	41	36,4
11	GKP - na azymucie anten sektorowych 155°	52	32	47,0	19	41	36,9
12	DPP - pion pomocniczy przy azymucie anten sektorowych 155°	52	32	56,5	19	41	30,5
13	DPP - pion pomocniczy przy azymucie anten sektorowych 155°	52	32	55,2	19	41	29,5
14	GKP - na azymucie anten sektorowych 245°	52	32	56,5	19	41	26,2
15	GKP - na azymucie anten sektorowych 245°	52	32	55,5	19	41	22,6
16	GKP - na azymucie anten sektorowych 245°	52	32	54,1	19	41	17,6
17	GKP - na azymucie anten sektorowych 245°	52	32	53,1	19	41	13,9
18	DPP - pion pomocniczy przy azymucie anten sektorowych 245°	52	32	57,1	19	41	26,2
19	GKP - na azymucie anten sektorowych 341°	52	32	57,8	19	41	29,9
20	GKP - na azymucie anten sektorowych 341°	52	32	58,5	19	41	29,5
21	GKP - na azymucie anten sektorowych 341°	52	33	00,8	19	41	28,2
22	GKP - na azymucie anten sektorowych 341°	52	33	04,3	19	41	26,2
23	GKP - na azymucie anten sektorowych 341°	52	33	06,4	19	41	25,0
24	GKP - na azymucie anten sektorowych 341°	52	33	07,7	19	41	24,3
25	GKP - na azymucie anteny radiolinii 9°	52	32	59,4	19	41	29,7
26	GKP - na azymucie anteny radiolinii 294°	52	32	57,5	19	41	26,5
27	GKP - na kierunku najbliższej zabudowy mieszkalnej	52	32	56,1	19	41	27,1

GKP - główny kierunek pomiarowy;

DPP - dodatkowy pion pomiarowy;

Do obliczenia maksymalnych wartości natężenia pola elektrycznego i magnetycznego odpowiadających parametrom pracy instalacji podanym w tabeli 1 oraz 1a w odniesieniu do parametrów pracy instalacji podczas wykonywania pomiarów, uwzględniono otrzymane od zlecającego poprawki pomiarowe (P).

Ponadto w przypadku zidentyfikowania w obszarze pomiarowym innych instalacji, to do obliczeń wybierana jest poprawka najwyższa spośród zidentyfikowanych instalacji o ile takie dane są dostępne.

Tabela 4b. Wyniki pomiarów

Nr pionu	Wysokość punktu dla wartości E [m]	Wartość natężenia pola elektrycznego (E) [V/m]*	Obliczona wartość natężenia pola magnetycznego (H) [A/m]	Rozszerzona niepewność pomiaru (U) [±V/m]	Poprawka (P) (od zlecającego)**	Obliczona maksymalna wartość natężenia pola elektrycznego (E+U)*P	Obliczona maksymalna wartość natężenia pola magnetycznego (na podstawie E _{max})	Wartość wskaźnikowa	
						E _{max} [V/m]	H _{max} [A/m]	WM _E	WM _H
1	w całym pionie	<1,0***	<0,0027	0,3****	1,65	<2,2	<0,0058	<0,08	<0,08
2	2,0	2,5	0,0067	0,7	1,65	5,3	0,0142	0,19	0,19
3	w całym pionie	<1,0***	<0,0027	0,3****	1,65	<2,2	<0,0058	<0,08	<0,08
4	w całym pionie	<1,0***	<0,0027	0,3****	1,65	<2,2	<0,0058	<0,08	<0,08
5	w całym pionie	<1,0***	<0,0027	0,3****	1,65	<2,2	<0,0058	<0,08	<0,08
6	w całym pionie	<1,0***	<0,0027	0,3****	1,65	<2,2	<0,0058	<0,08	<0,08
7	2,0	2,5	0,0067	0,7	1,65	5,3	0,0142	0,19	0,19
8	2,0	2,4	0,0063	0,7	1,65	5,0	0,0134	0,18	0,18
9	2,0	2,1	0,0056	0,6	1,65	4,4	0,0118	0,16	0,16

Atomik Laboratorium Badawcze

Wyniki przedstawione w sprawozdaniu odnoszą się tylko do badanego obiektu i są ważne tylko dla tej konfiguracji.

Kopiowanie sprawozdania dozwolone tylko w całości.

QF-7.8/02 wyd. 4 z dn. 19.05.2021

Nr pionu	Wysokość punktu dla wartości E [m]	Wartość natężenia pola elektrycznego (E) [V/m]*	Obliczona wartość natężenia pola magnetycznego (H) [A/m]	Rozszerzona niepewność pomiaru (U) [±V/m]	Poprawka (P) (od zleceńodawcy)**	Obliczona maksymalna wartość natężenia pola elektrycznego (E+U)*P	Obliczona maksymalna wartość natężenia pola magnetycznego (na podstawie E _{max})	Wartość wskaźnikowa	
						E _{max} [V/m]	H _{max} [A/m]	WM _E	WM _H
10	2,0	1,5	0,0039	0,4	1,65	3,1	0,0082	0,11	0,11
11	w całym pionie	<1,0***	<0,0027	0,3****	1,65	<2,2	<0,0058	<0,08	<0,08
12	2,0	2,0	0,0052	0,6	1,65	4,2	0,0110	0,15	0,15
13	2,0	1,8	0,0048	0,5	1,65	3,9	0,0102	0,14	0,14
14	w całym pionie	<1,0***	<0,0027	0,3****	1,65	<2,2	<0,0058	<0,08	<0,08
15	2,0	1,7	0,0045	0,5	1,65	3,6	0,0094	0,13	0,13
16	2,0	1,5	0,0041	0,4	1,65	3,3	0,0087	0,12	0,12
17	2,0	1,8	0,0048	0,5	1,65	3,9	0,0102	0,14	0,14
18	2,0	1,5	0,0039	0,4	1,65	3,1	0,0082	0,11	0,11
19	w całym pionie	<1,0***	<0,0027	0,3****	1,65	<2,2	<0,0058	<0,08	<0,08
20	2,0	1,7	0,0045	0,5	1,65	3,6	0,0094	0,13	0,13
21	2,0	1,7	0,0045	0,5	1,65	3,6	0,0094	0,13	0,13
22	w całym pionie	<1,0***	<0,0027	0,3****	1,65	<2,2	<0,0058	<0,08	<0,08
23	w całym pionie	<1,0***	<0,0027	0,3****	1,65	<2,2	<0,0058	<0,08	<0,08
24	w całym pionie	<1,0***	<0,0027	0,3****	1,65	<2,2	<0,0058	<0,08	<0,08
25	2,0	2,0	0,0052	1,9	1,65	6,4	0,0169	0,23	0,23
26	2,0	1,5	0,0039	1,4	1,65	4,7	0,0125	0,17	0,17
27	2,0	2,7	0,0071	0,8	1,65	5,6	0,0150	0,20	0,20

* - maksymalna wartość chwilowa;

** - na podstawie danych uzyskanych od klienta, za które laboratorium nie ponosi odpowiedzialności, mogące mieć wpływ na ważność wyników;

*** - wynik poniżej dolnego progu wskazań zestawu pomiarowego;

**** - niepewność dla dolnej granicznej wartości wskazań zestawu pomiarowego;

Niepewność pomiaru pola elektromagnetycznego dla przeprowadzonego badania została określona zgodnie z instrukcją IT-7.6/01. Podane wartości niepewności stanowią niepewności rozszerzone przy poziomie ufności 95% i współczynnika rozszerzenia $k = 2$.

Lokalizację pionów pomiarowych przedstawiono w załączniku nr 2.

4. OCENA WYNIKÓW POMIARU PÓL

Wyniki przedstawione w niniejszym sprawozdaniu, odnoszą się tylko i wyłącznie do badanego obiektu oraz parametrów wskazanych w tabeli 1, 1a, poprawek uwzględnionych w tabeli 4b oraz warunków atmosferycznych przedstawionych w tabeli 2, przy których zostały wykonane.

Zgodnie z Rozporządzeniem Ministra Zdrowia z dnia 17 grudnia 2019 r. w sprawie dopuszczalnych poziomów pól elektromagnetycznych w środowisku (Dz. U. z 2019 r., poz. 2448) oraz na podstawie wytycznych operatora i zidentyfikowanych źródeł pola-EM, ustalono, iż dopuszczalny poziom elektromagnetycznego promieniowania niejonizującego jaki może wystąpić w miejscach dostępnych dla ludności, określony dla przedmiotowej instalacji wynosi:

$$E = 28,0 \text{ [V/m]} - \text{ dla natężenia pola elektrycznego}$$

$$H = 0,073 \text{ [A/m]} - \text{ dla natężenia pola magnetycznego}$$

Po przeprowadzonej analizie uzyskanych wyników pomiarów zamieszczonych w tabeli stwierdzono, iż wartości natężenia pola elektrycznego oraz magnetycznego w miejscach dostępnych dla ludności, gdzie zostały wykonane pomiary przy instalacji radiokomunikacyjnej zlokalizowanej w Płocku, ul. Stanisława Jachowicza 40 nie przekroczyły poziomów dopuszczalnych określonych w przepisach.

Zgodnie z Art. 122a, ust. 1, pkt. 2 i 3, Ustawy z dnia 27 kwietnia 2001 Prawo Ochrony Środowiska (Dz. U. z 2020 r. poz. 1219) ponowne pomiary kontrolne wykonuje się:

- każdorazowo w przypadku zmiany warunków pracy instalacji lub urządzenia, w tym zmiany spowodowanej zmianami w wyposażeniu instalacji lub urządzenia, o ile zmiany te mogą mieć wpływ na zmianę poziomów pól elektromagnetycznych, których źródłem jest instalacja lub urządzenie;
- każdorazowo w przypadku zmiany istniejącego stanu zagospodarowania i zabudowy nieruchomości skutkującej zmianami w występowaniu miejsc dostępnych dla ludności w otoczeniu instalacji lub urządzenia – na pisemny wniosek właściciela lub zarządcy nieruchomości, na której nastąpiła ta zmiana.

4.1. Wnioski

W miejscach dostępnych dla ludności gdzie zostały wykonane pomiary przy instalacji radiokomunikacyjnej P4 Sp. z o. o. „PLO3316A” nie występują natężenia pola elektrycznego i magnetycznego przekraczające wartości dopuszczalne określone w przepisach

5. OCENA ZGODNOŚCI

W związku z tym, iż żaden ze wskaźników ~~WMM~~ przedstawionych w tabeli 4b i obliczonych zgodnie z pkt. 25 Rozporządzenia Ministra Klimatu z dnia 17.02.2020 r. w sprawie sposobów sprawdzania dotrzymania dopuszczalnych poziomów pól elektromagnetycznych w środowisku (Dz. U. z 2020 r., poz. 258) nie przekracza wartości 1, to uznaje się dopuszczalne poziomy pól elektromagnetycznych w środowisku, w miejscach wykonania pomiarów, za zachowane.

Zasadę podejmowania decyzji co do stwierdzenia zgodności przyjęto zgodnie z pkt. 26 Rozporządzenia Ministra Klimatu z dnia 17.02.2020 r. w sprawie sposobów sprawdzania dotrzymania dopuszczalnych poziomów pól elektromagnetycznych w środowisku (Dz. U. z 2020 r., poz. 258) i dotyczy ona wszystkich wyników przedstawionych w tabeli 4b.

6. WYKAZ NORM I PRZEPISÓW

Ustawa z dnia 27 kwietnia 2001 r. Prawo Ochrony Środowiska. (Dz. U. z 2020 r. poz. 1219 z późniejszymi zmianami).

Rozporządzenie Ministra Zdrowia z dnia 17 grudnia 2019 r. w sprawie dopuszczalnych poziomów pól elektromagnetycznych w środowisku (Dz. U. z 2019 r., poz. 2448).

Rozporządzenie Ministra Klimatu z dnia 17.02.2020 r. w sprawie sposobów sprawdzania dotrzymania dopuszczalnych poziomów pól elektromagnetycznych w środowisku (Dz. U. z 2020 r., poz. 258).

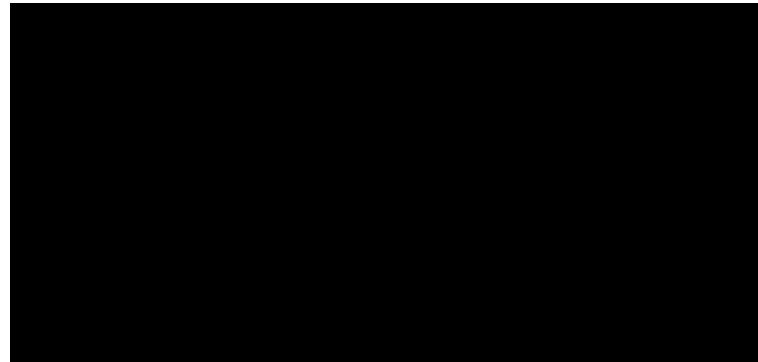
„DAB-18” Program akredytacji Laboratoriów Badawczych wykonujących pomiary pola elektromagnetycznego w środowisku.

7. SPIS ZAŁĄCZNIKÓW

Załącznik 1. Lokalizacja stacji (1 str.).

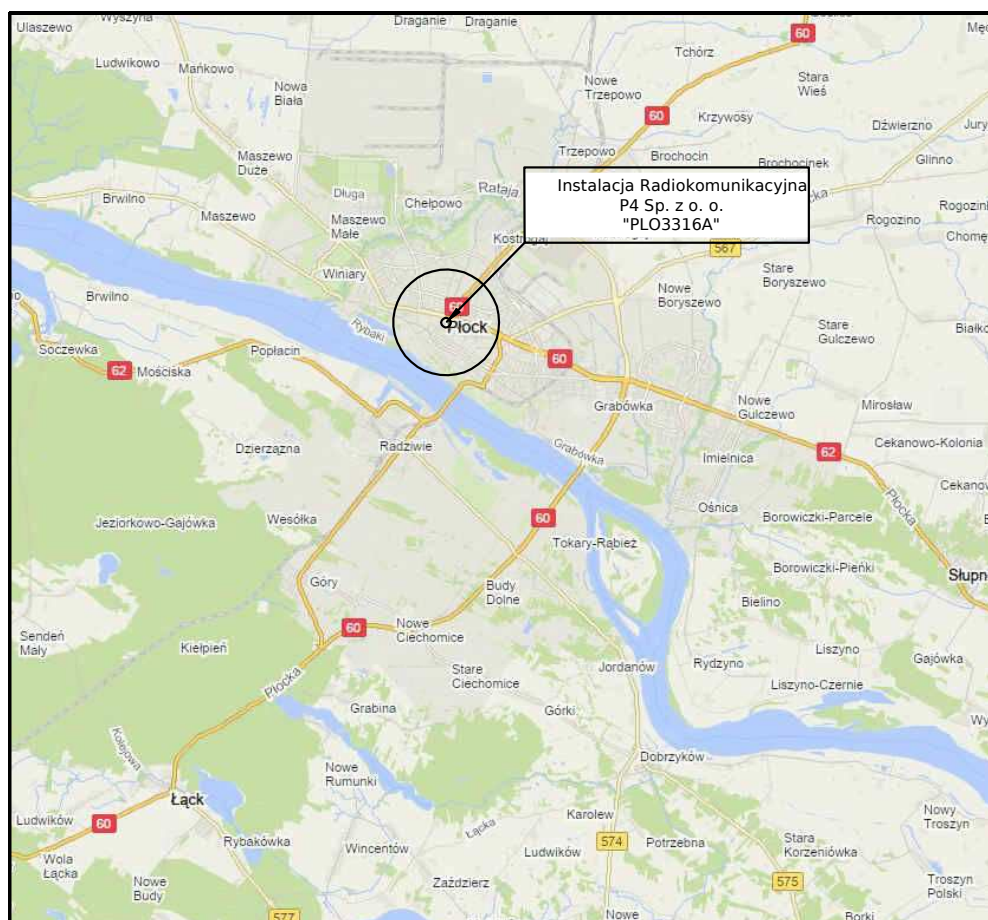
Załącznik 2. Usytuowanie pionów (punktów) pomiarowych (1 str.).


Sprawozdanie opracował:

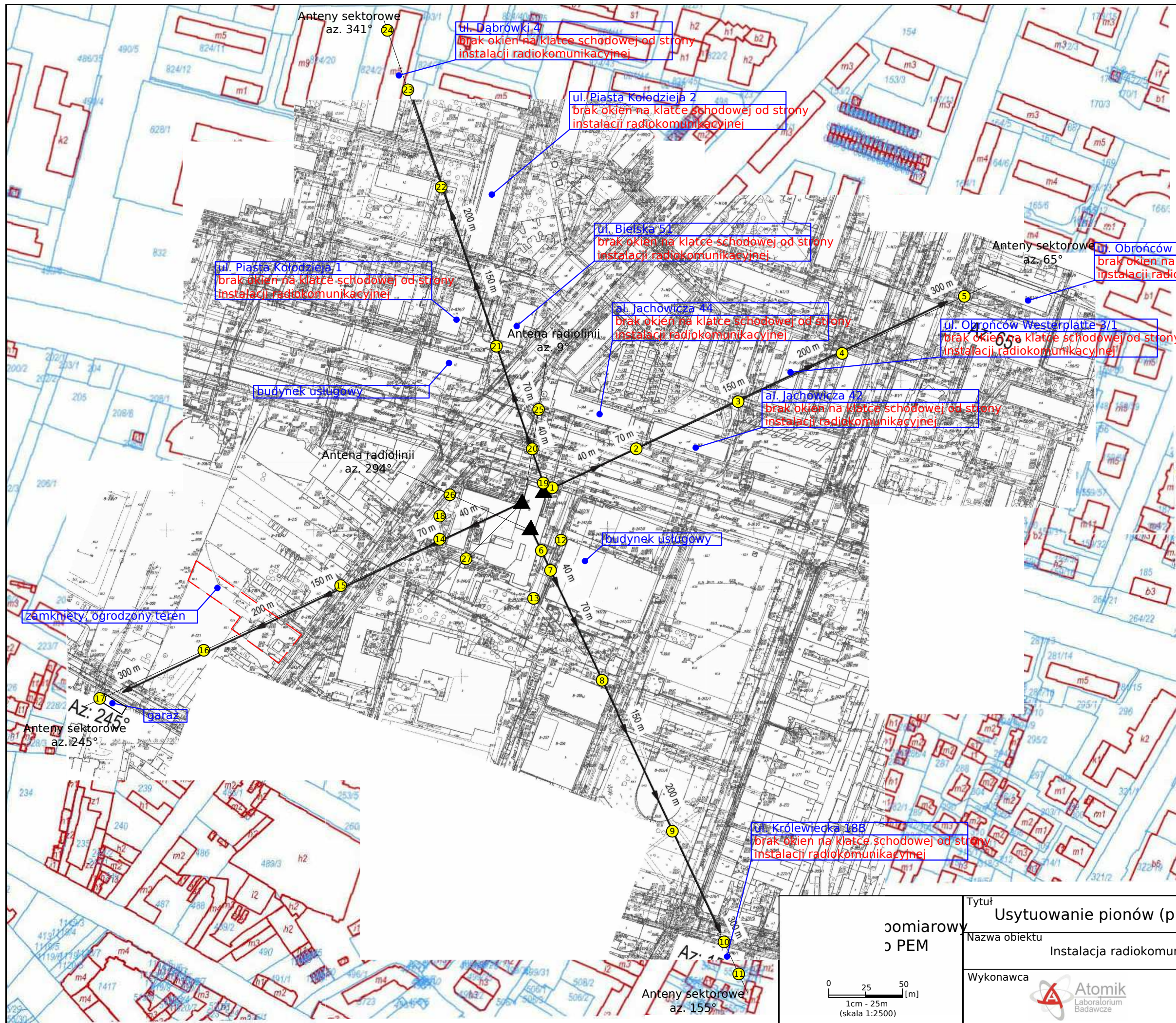
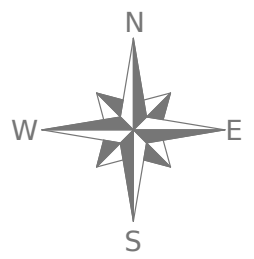



Sprawozdanie autoryzował:

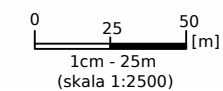
KONIEC SPRAWOZDANIA



Tytuł	Lokalizacja instalacji radiokomunikacyjnej	Skala	_____
Nazwa obiektu	Instalacja radiokomunikacyjna P4 Sp. z o.o. "PLO3316A"	Do sprawozdania nr	OSR/0068/06/2021
Wykonawca		Załącznik	1



Tytuł Usytuowanie pionów (punktów) pomiarowych		Załącznik 2.1	
Nazwa obiektu Instalacja radiokomunikacyjna P4 Sp. z o.o. "PLO3316A"		Do sprawozdania nr OSR/0068/06/2021	
Wykonawca  Atomik Laboratorium Badawcze		Skala 1:2500	



o miarowy
o PEM

Anteny sektorowe
az. 155°

Anteny sektorowe
az. 245°

Anteny sektorowe
az. 65°

Antena radiolinii
az. 9°

Antena radiolinii
az. 294°

Anteny sektorowe
az. 341°